



**LE FILS D'ADRIEN DANSE**

DEPUIS 20 ANS

**Devis technique**

# **XC2020**

## **les solos**

Le présent devis technique fait partie intégrante du contrat de Le fils d'Adrien danse pour le spectacle **LES DIX COMMANDEMENTS 2020 — les solos**. En tant que diffuseur, vous devez vous assurer que chaque élément de ce devis sera respecté. Dans l'éventualité où vous ne pouvez subvenir à un ou plusieurs besoins, veuillez en faire part le plus tôt possible au directeur technique. Le spectacle peut s'adapter à plusieurs types de scènes, n'hésitez pas à nous contacter afin de pouvoir trouver des solutions pour la tenue du spectacle.

**COORDONNÉES**

Bruno Matte

418-576-3247

[brunomatte@live.ca](mailto:brunomatte@live.ca)

## SPECTACLE

Le spectacle a une durée de **60 minutes** sans entracte.  
Durant le spectacle, les photographies, captations vidéo et enregistrements sonores sont interdits.

## LOGE

Prévoir une loge propre pouvant accueillir 13 personnes, ayant un système de ventilation adéquat, des toilettes ainsi qu'un accès à de l'eau.

Devra être présent dans la loge à l'arrivée de l'équipe de production :

- 10 x tables à maquillage avec miroirs et chaises
- 10 x serviettes propres
- 1 x système de remplissage de gourdes d'eau
- 2 x support à costumes avec cintres
- Nourritures et breuvages (ex : café, jus, barres tendres, fruits, etc.)

## AUTRES

Sept espaces de stationnement devront être disponibles à l'arrivée de l'équipe.

**\*Prévoir suffisamment d'espace entre chaque miroir pour pouvoir respecter la distanciation physique de 2 m entre chaque espace de maquillage pour respecter le protocole de prévention contre la Covid-19.**

**\*\*Prévoir un espace nécessaire pour circuler librement dans les loges tout en gardant la distanciation physique de 2 m entre chaque personne.**

**\*\*\*Prévoir des espaces de loges supplémentaires si ces 2 dernières conditions ne pouvaient être respectées.**

## HORAIRE TYPE

L'horaire peut varier selon l'heure de représentation du spectacle.

8h à 12h — accrochage et début focus + installation système et console de son

12h à 13h — lunch

13h à 15h — fin focus et début intensité

15h à 18h — temps de travail sur scène avec les artistes (Espacement, intensité/cue to cue, générale)

18h à 20h — souper et repos pour toute l'équipe

20h à 21h20 — représentation

\*Le montage doit être fait la veille si la représentation a lieu en avant-midi.

## PERSONNEL DE TOURNÉE DE LA COMPAGNIE

10 danseur·se·s

Le chorégraphe, le régisseur technique, et une répétitrice et responsable du protocole sanitaire pour la Covid-19.

## ÉQUIPE TECHNIQUE MINIMUM FOURNIE PAR LE DIFFUSEUR

1 Chef SON

1 Chef ÉLECTRIQUE

1 Chef MACHINISTE

2 Technicien·ne·s ÉLECTRIQUE

## TEMPS DE MONTAGE ET DE FOCUS

6 heures

## SCÈNE

- Le spectacle est présenté en 360 degrés.
- La scène doit avoir une largeur minimum de 40' et une profondeur minimum de 40'.
- L'espace réservé pour la danse devra avoir un minimum de 32' x 32'.
- Un tapis de danse noir et propre est nécessaire pour cette même dimension.
- Le public sera idéalement disposé sur scène autour du tapis de danse avec un minimum de 4' entre la fin du tapis de danse et les pieds du/de la premier-ère spectateur-rice.
- Habillage à l'Allemande en rideau noir; sans pendrillon.

## SONORISATION

### FOURNI PAR LE DIFFUSEUR

Le système de son devra être composé de 4 caisses de son full range, capable de fournir une puissance maximum de 125 db pour le/la dernier-ère spectateur-rice. (Bien sûr, cette puissance ne sera jamais atteinte pendant la représentation.)

Les caisses devront être accrochées sur les porteuses comme spécifié sur le plan fourni par la compagnie.

Les caisses devront être au minimum 12 pouces, idéalement 15 pouces.

Couverture Horizontale de 90 degrés et Verticale d'au moins 60 degrés.

1 console de son avec un minimum 6 entrées et 4 sorties.

Tous câbles et/ou amplificateurs nécessaires au bon fonctionnement du système de son.

### FOURNI PAR LA PRODUCTION

Qlab

Ordinateur

Carte de son 4 sorties

## ÉCLAIRAGE

### FOURNI PAR LE DIFFUSEUR

5 x ETC Source4 Zoom 15/30

9 x ETC Source4 19deg

2 x ETC Source4 26deg

8 x ETC Source4 36deg

15 x Fresnel 6" 1000w + Porte de grange

10 x Par64 Medium 1000w

3 x Par38 Narrow (ou ParETC Narrow, ou Par46 Narrow) + Floor Base

MDG Atmosphere

Gélatines selon le plan fourni par la compagnie

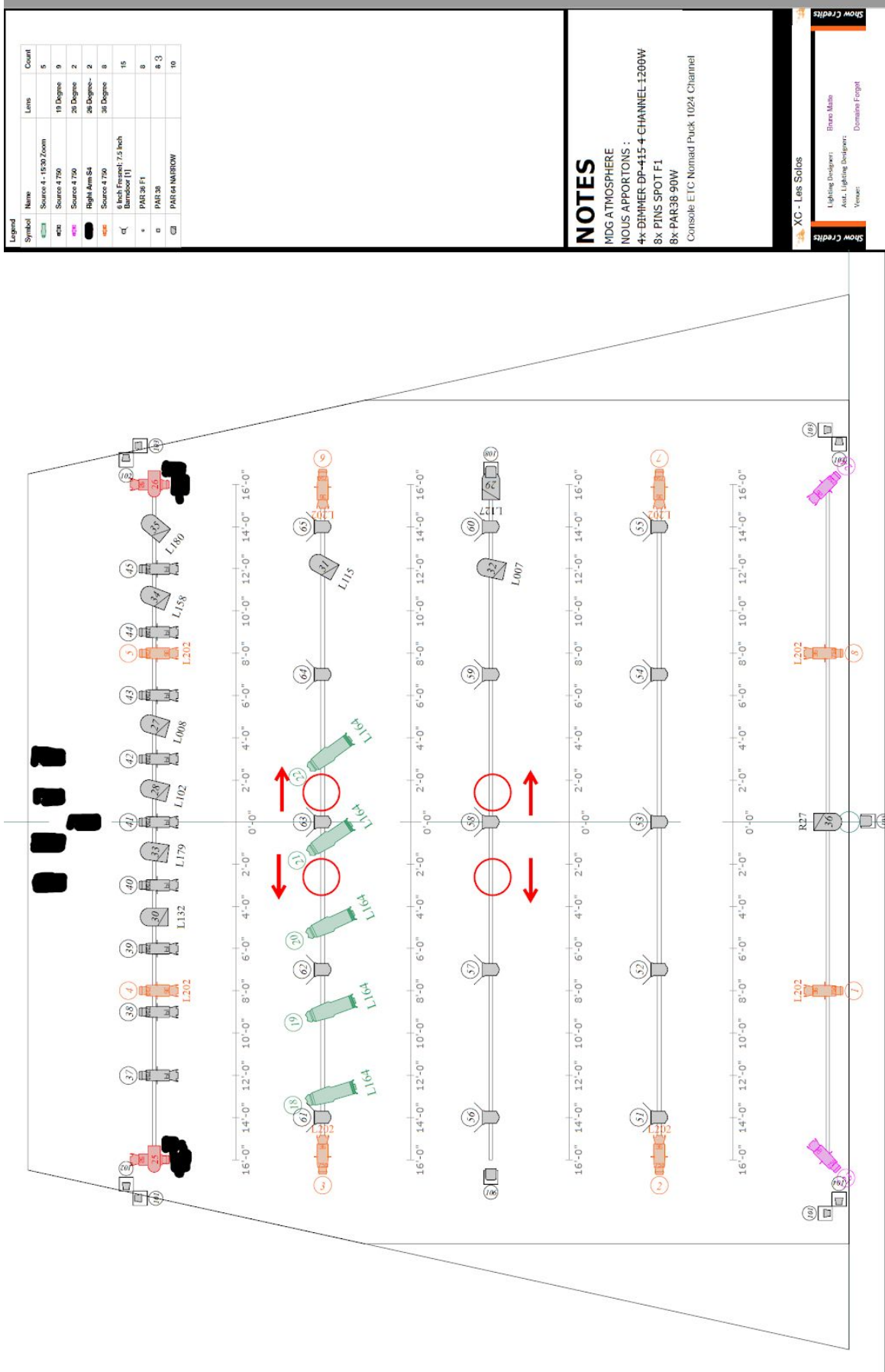
### FOURNI PAR LA PRODUCTION

Console ETC Nomad 1024 Channel

Ordinateur

8 x Par36 Pin Spot F1 120v

# PLAN DE SCÈNE



Legend

Symbol	Name	Lens	Count
[Green Circle]	Source 4 - 1530 Zoom		5
[Red Circle]	Source 4 750	10 Degree	9
[Blue Circle]	Source 4 750	20 Degree	2
[Purple Circle]	Right Arm S4	20 Degree	2
[Orange Circle]	Source 4 750	38 Degree	8
[Black Circle]	6 Inch Fresnel: 7.5 Inch Beamfoot (I)		15
[White Circle]	PAR 38 F1		8
[Grey Circle]	PAR 38		8
[Black Circle]	PAR 64 NARROW		10

## NOTES

MDG A TMO SPHERE  
 NOUS APPORTONS :  
 4x DIMMER DP-415-4 CHANNEL-1200W  
 8x PINS SPOT F1  
 8x PAR38 90W  
 Console ETC Nomad Puck 1024 Channel

Show Credits

XC - Les Soles  
 Lighting Designer: Bruno Matis  
 Asst. Lighting Designer: Dominique Forget  
 Viewer: